



İSTANBUL MEDENİYET  
ÜNİVERSİTESİ

2012 YILI

İSTANBUL MEDENİYET  
ÜNİVERSİTESİ

SANAT VE TASARIM  
FAKÜLTESİ

FAALİYET  
RAPORU

## **BİRİM / ÜST YÖNETİCİ SUNUŞU**

Ülkemizin sanat birikimine katkı yapmak hedefiyle İstanbul'un merkezinde yeni bir fakülte kuruldu. Fakültemizde Sanat, İletişim ve Tasarım, Müzik ve Sahne Sanatları olmak üzere üç bölüm bulunmaktadır.

İçinde yaşadığımız çağın getirdiği yeni yaşam biçimindeki tek düzelik yada sıklık, sanata ve estetiğe her zamankinden daha fazla ihtiyaç duyurdu insanları. Aslında onda iyiye, güzele olan ilgi ilk gününden itibaren bitmemiştir.

Yaşadığı dünyayı sahip olduğu teknolojiyle sürekli geliştiren ve kolaylaştıran insanın sanata ihtiyaç duymaktan vazgeçememesi, onun maddi yapısının ötesindeki kodlarının birelden çıkması ve gerçekte özlem duyduğu hayatın ipuçlarını vermesi ile ilintili olmalıdır. Sanat, estetik ve onların fonksiyonel düzenlemesini yapan tasarımın anlaşılabilirliği veya ortak payda haline gelmesi, toplumların karşılıklı iletişim ve etkileşimlerinin oldukça hızlandığı günümüzde bu kavramları tüm dünyada geçerli ortak dil haline getirmektedir. Böylece sanat alanında ne kadar söz sahibi olursak, dünyadaki yerimizin o denli büyük olacağı açıktır. Sanata bu bakışımız, fakültemizin araştırma ve eğitim hedefleri için belirleyicidir. Bu amaçla, lisansüstü programlar daha ön planda olacak, araştırma ve uygulamaya ağırlık verilecektir.

Fakültemizde, sanat alanlarında söyleyecek yeni sözleri olan, insan merkezli anlayışla hep daha güzeli arayan, nitelikli bilimsel çalışmalar yapan, sadece kendi ülkemizde değil tüm dünyada yenilikler ortaya koyan seçkin bilim insanlarının önderliğinde bir sanat-tasarım eğitimi hedeflenmektedir.

**Prof.Dr.Kadir PEKTAŞ**

**Dekan**

## I- GENEL BİLGİLER

### A. Misyon ve Vizyon

#### Misyon

Araştırma ve eğitim faaliyetlerimizle, özgün Sanat ve Tasarım ürünlerimizin farkındalığının artırılarak toplumumuzun sosyal ve kültürel gelişimine katkıda bulunmak. Sanat ve Tasarım alanında yapılacak ulusal ve uluslararası bilimsel faaliyetlerde öncü olmak. Sanat ve Tasarım alanında lisans ve lisansüstü eğitim programlarında bilimsel metodlarla bilgi üretebilen ve uygulama yapabilen çağdaş bireyler yetiştirmek.

#### Vizyon

Başta kendi medeniyetimiz olmak üzere tüm dünyada ortaya konan sanat ve tasarım ürünlerinin araştırılmasında ve eğitiminde dünya çapında bir fakülte olmak.

### B. Yetki, Görev ve Sorumluluklar

#### Fakülte Organları

##### Dekan:

**2547 sayılı Kanununun Madde 16'ya göre,**

**a. (Değişik: 14/4/1982 - 2653/2 md.) Atanması:** Fakültenin ve birimlerinin temsilcisi olan dekan, rektörün önereceği, üniversite içinden veya dışından üç profesör arasından Yükseköğretim Kurulunca üç yıl süre ile seçilir ve normal usul ile atanır. Süresi biten dekan yeniden atanabilir. Dekan kendisine çalışmalarında yardımcı olmak üzere fakültenin aylıklı öğretim üyeleri arasından en çok iki kişiyi dekan yardımcısı olarak seçer. (Ek: 2/1/1990 - KHK - 398/2 md.; Değiştirilerek Kabul: 7/3/1990 - 3614/2 md.) Dekan yardımcıları dekanca en çok üç yıl için atanır. Dekana, görevi başında olmadığı zaman yardımcılarında biri vekalet eder. Göreve vekalet altı aydan fazla sürerse yeni bir dekan atanır.

##### **b. Görev, yetki ve sorumlulukları:**

- (1) Fakülte kurullarına başkanlık etmek, fakülte kurullarının kararlarını uygulamak ve fakülte birimleri arasında düzenli çalışmayı sağlamak,
- (2) Her öğretim yılı sonunda ve istendiğinde fakültenin genel durumu ve işleyişi hakkında rektöre rapor vermek,

(3) Fakültenin ödenek ve kadro ihtiyaçlarını gerekçesi ile birlikte rektörlüğe bildirmek, fakülte bütçesi ile ilgili öneriyi fakülte yönetim kurulunun da görüşünü aldıktan sonra rektörlüğe sunmak,

(4) Fakültenin birimleri ve her düzeydeki personeli üzerinde genel gözetim ve denetim görevini yapmak,

(5) Bu kanun ile kendisine verilen diğer görevleri yapmaktır. Fakültenin ve bağlı birimlerinin öğretim kapasitesinin rasyonel bir şekilde kullanılmasında ve geliştirilmesinde gerektiği zaman güvenlik önlemlerinin alınmasında, öğrencilere gerekli sosyal hizmetlerin sağlanmasında, eğitim - öğretim, bilimsel araştırma ve yayını faaliyetlerinin düzenli bir şekilde yürütülmesinde, bütün faaliyetlerin gözetim ve denetiminin yapılmasında, takip ve kontrol edilmesinde ve sonuçlarının alınmasında rektöre karşı birinci derecede sorumludur.

#### **Fakülte Kurulu:**

##### **2547 sayılı Kanunun Madde 17'ye göre,**

**a. Kurulu ve işleyişi:** Fakülte kurulu, dekanın başkanlığında fakülteye bağlı bölümlerin başkanları ile varsa fakülteye bağlı enstitü ve yüksekokul müdürlerinden ve üç yıl için fakülte'deki profesörlerin kendi aralarından seçecekleri üç, doçentlerin kendi aralarından seçecekleri iki, yardımcı doçentlerin kendi aralarından seçecekleri bir öğretim üyesinden oluşur. Fakülte kurulu normal olarak her yarı yıl başında ve sonunda toplanır. Dekan gerekli gördüğü hallerde fakülte kurulunu toplantıya çağırır.

**b. Görevleri:** Fakülte kurulu akademik bir organ olup aşağıdaki görevleri yapar:

(1) Fakültenin, eğitim - öğretim, bilimsel araştırma ve yayım faaliyetleri ve bu faaliyetlerle ilgili esasları, plan, program ve eğitim - öğretim takvimini kararlaştırmak,

(2) Fakülte yönetim kuruluna üye seçmek,

(3) Bu kanunla verilen diğer görevleri yapmaktır.

#### **Fakülte Yönetim Kurulu:**

##### **2547 sayılı Kanunun Madde 18'e göre,**

**a. Kurulu ve işleyişi:** Fakülte yönetim kurulu, dekanın başkanlığında fakülte kurulunun üç yıl için seçeceği üç profesör, iki doçent ve bir yardımcı doçentten oluşur. Fakülte yönetim kurulu dekanın çağırışı üzerine toplanır. Yönetim kurulu gerekli gördüğü hallerde geçici çalışma grupları, eğitim - öğretim koordinatörlükleri kurabilir ve bunların görevlerini düzenler.

**b. Görevleri:** Fakülte yönetim kurulu, idari faaliyetlerde dekana yardımcı bir organ olup aşağıdaki görevleri yapar:

- (1) Fakülte kurulunun kararları ile tespit ettiği esasların uygulanmasında dekana yardım etmek,
- (2) Fakültenin eğitim - öğretim, plan ve programları ile takvimin uygulanmasını sağlamak,
- (3) Fakültenin yatırım, program ve bütçe tasarısını hazırlamak,
- (4) Dekanın fakülte yönetimi ile ilgili getireceği bütün işlerde karar almak,
- (5) Öğrencilerin kabulü, ders intibakları ve çıkarılmaları ile eğitim-öğretim ve sınavlara ait işlemleri hakkında karar vermek,
- (6) Bu kanunla verilen diğer görevleri yapmaktır.

## C. İdareye İlişkin Bilgiler

### 1- Fiziksel Yapı

#### 1.3- Hizmet Alanları

##### 1.3.1. Akademik Personel Hizmet Alanları

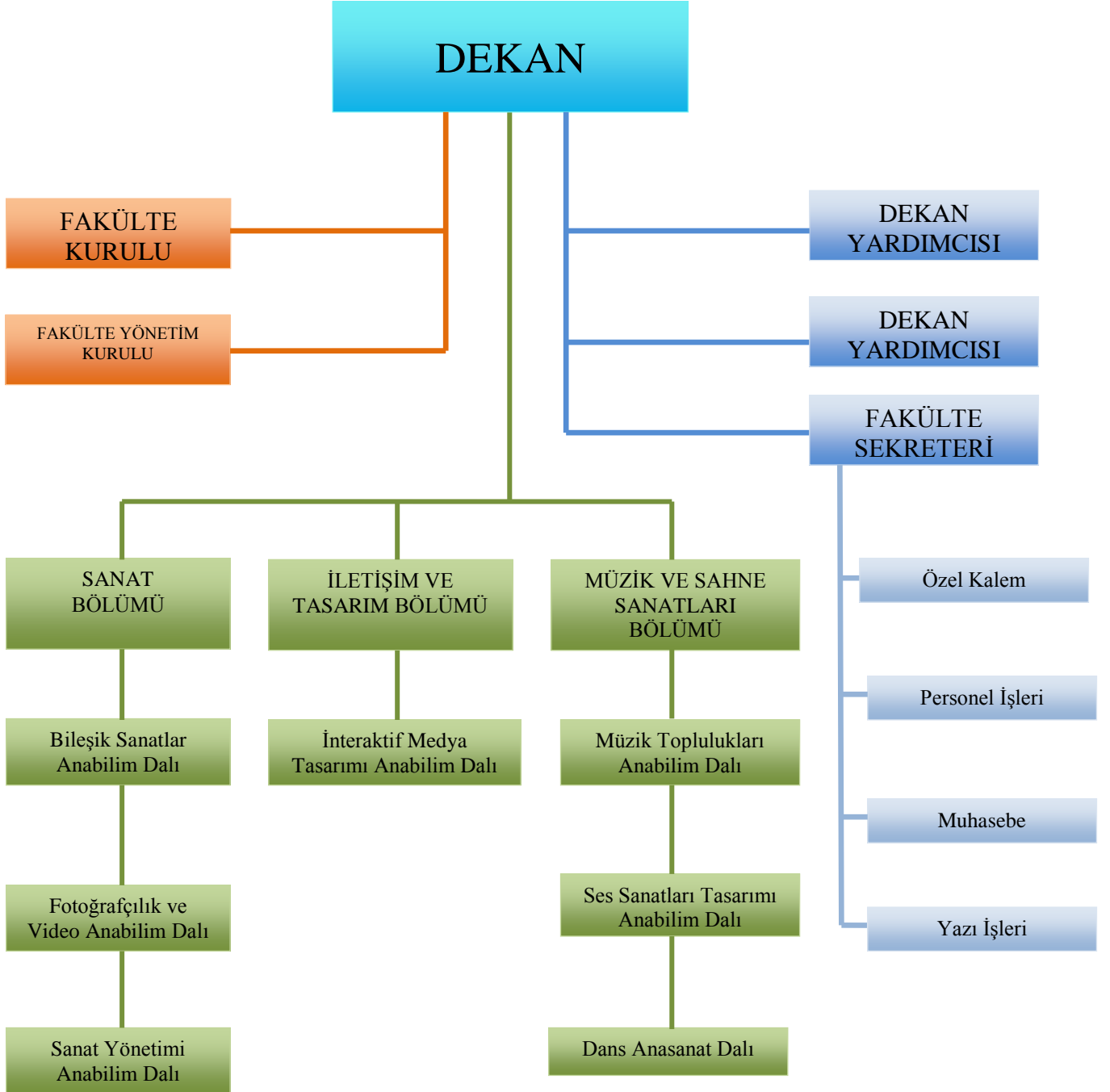
	Sayı (adet)		Alan (m <sup>2</sup> )		Kullanan Sayısı (Kişi)	
	2011	2012	2011	2012	2011	2012
Servis						
Çalışma Odası	1	2	20	18	1	3
<b>TOPLAM</b>	1	2	20	18	1	3

##### 1.3.2. İdari Personel Hizmet Alanları

	Sayı (adet)		Alan (m <sup>2</sup> )		Kullanan Sayısı (Kişi)	
	2011	2012	2011	2012	2011	2012
Servis						
Çalışma Odası		1		20		3
<b>TOPLAM</b>		1		20		3

## 2- Örgüt Yapısı

Fakültemizin örgüt yapısı aşağıda şematize edilmiştir:



Fakültemizde; Sanat Bölümü, İletişim ve Tasarım Bölümü ile Müzik ve Sahne Sanatları Bölümü olmak üzere 3 bölüm bulunmaktadır. Fakültemizde sadece 2 Öğretim Üyesi bulunmakta olup, bağlı buldukları Sanat Bölümü, Müzik ve Sahne Sanatları Bölümü Bölüm Başkanı ataması yapılmıştır. Fakültemizde başka Öğretim Üyesi bulunmadığından Fakülte Kurulu ve Fakülte Yönetim Kurulu Üniversitemizin diğer birimlerinden Öğretim Üyeleri görevlendirilerek yapılmaktadır.

Fakültemiz kadrosunda idari personel olarak Fakülte Sekreteri görev yapmakta olup, başka idari personel bulunmamaktadır.

### 3- Bilgi ve Teknolojik Kaynaklar

#### 3.1- Yazılımlar

#### 3.2- Bilgisayarlar

	2011	2012
Masa Üstü Bilgisayar Sayısı	1	2
Taşınabilir Bilgisayar Sayısı	1	3
<b>TOPLAM</b>	2	5

#### 3.4- Diğer Bilgi ve Teknolojik Kaynaklar

CİNSİ	İDARİ AMAÇLI (Adet)		EĞİTİM AMAÇLI (Adet)		ARAŞTIRMA AMAÇLI (Adet)	
	2011	2012	2011	2012	2011	2012
Projeksiyon						
Slayt makinesi						
Tepegöz						
Episkop						
Barkot Okuyucu						
Baskı makinesi						
Fotokopi makinesi	1					
Faks						
Fotoğraf makinesi						
Kameralar						
Televizyonlar						
Yazıcı	2					
Tarayıcılar						

Müzik Setleri						
Mikroskoplar						
DVD ler						
Laboratuar cihazı						
Say 2000i Bilgisayarı (Maliye Bakanlığına ait)						
Thin Client (Maliye Bakanlığına ait)						
Thin Client Sunucusu (Maliye Bakanlığına ait)						
Yönlendirici (Maliye Bakanlığına ait)						
T- 1 IP Telefonu (Maliye Bakanlığına ait)						
Say 2000i Yazıcıları						

#### 4- İnsan Kaynakları

##### 4.1- Akademik Personel

	KADROLARIN DOLULUK ORANINA GÖRE						KADROLARIN İSTİHDAM ŞEKLİNE GÖRE			
	DOLU		BOŞ		TOPLAM		TAM ZAMANLI		YARI ZAMANLI	
	2011	2012	2011	2012	2011	2012	2011	2012	2011	2012
Profesör			5	5	5	5				
Doçent			6	6	6	6				
Yrd. Doçent		2	6	4	6	6		2		
Öğretim Görevlisi			12	12	12	12				
Okutman										
Çevirici										
Eğitim- Öğretim Planlamacısı										
Araştırma Görevlisi			5	5	5	5				
Uzman										
<b>TOPLAM</b>		<b>2</b>	<b>34</b>	<b>32</b>	<b>34</b>	<b>34</b>		<b>2</b>		





Kişi Sayısı						1				1		
Yüzde%						50				50		

#### 4.6- İdari Personel

	DOLU		BOŞ		TOPLAM	
	2011	2012	2011	2012	2011	2012
Genel İdari Hizmetler		1	9	8	9	9
Sağlık Hizmetleri Sınıfı						
Teknik Hizmetleri Sınıfı						
Eğitim ve Öğretim Hizmetleri sınıfı						
Avukatlık Hizmetleri Sınıfı						
Din Hizmetleri Sınıfı						
Yardımcı Hizmetli			3	3	3	3
<b>TOPLAM</b>		<b>1</b>	<b>12</b>	<b>11</b>	<b>12</b>	<b>12</b>

#### 4.7- İdari Personelin Eğitim Durumu

	İLKÖĞRETİM		LİSE		ÖN LİSANS		LİSANS		Y.L. VE DOKT.	
	2011	2012	2011	2012	2011	2012	2011	2012	2011	2012
Kişi Sayısı								1		
Yüzde %								100		

#### 4.8- İdari Personelin Hizmet Süreleri

	0 – 1 Yıl		1 - 3 Yıl		4 - 6 Yıl		7 - 10 Yıl		11 - 15 Yıl		16 - 20 Yıl		21 - Üzeri	
	2011	2012	2011	2012	2011	2012	2011	2012	2011	2012	2011	2012	2011	2012
Kişi Sayısı										1				
Yüzde %										100				

#### 4.9- İdari Personelin Yaş İtibariyle Dağılımı

	18 -20 Yaş		21-25 Yaş		26-30 Yaş		31-35 Yaş		36-40 Yaş		41-50 Yaş		51- Üzeri	
	2011	2012	2011	2012	2011	2012	2011	2012	2011	2012	2011	2012	2011	2012
Kişi Sayısı										1				
Yüzde %										100				

## 5- Sunulan Hizmetler

### 5.1- Eğitim Hizmetleri

#### 5.1.6.1 Bilim Kurulu Üyeliği:

**PEKTAŞ Kadir**, 1.Uluslararası Avrasya Türk Sanatları Kongresi 21-24 Kasım 2012 İstanbul.

**PEKTAŞ Kadir**, Uluslararası Batı Anadolu Beylikleri Tarih Kültür ve Medeniyeti Sempozyumu II (Menteşe Beyliği) 24-27 Nisan Muğla 2012

**PEKTAŞ Kadir**, Ulusal XVI. Ortaçağ ve Türk Dönemi Kazıları ve Sanat Tarihi Sempozyumu 18-22 Ekim 2012 Sivas.

#### 5.1.7. İndekslere Giren Hakemli Dergilerde Yapılan Yayınlar

YAYIN TÜRÜ	SAYISI	
	2011	2012
Uluslar arası Makale		2
Ulusal Makale		3
Uluslar arası Bildiri		
Ulusal Bildiri		
Kitap		2
Tebliğ		7

#### 5.1.7.1-Hakemli Dergilerde Yayınlanan Makale

##### 5.1.7.1.1-Uluslararası Hakemli Dergilerde Yayınlanan Makale

**TAN, Ali;** (2012) 19. Yüzyılda Ney Çalgısına Yeni Perde Önerileri ve Hüsameddin Efendi'nin Tarz-ı Cedidi, Akademik Araştırmalar Dergisi (Kasım 2012-Ocak 2013 sayısında yayınlanacak), ISSN: 1302-2431

**MÜRSELOĞLU, Rüstem;** (2012) "Sanatta Din Temsili ve Evrensellik" Bakü Devlet Üniversitesi İlahiyat Fakültesi Mecmuası, Yayın Aşamasında, ISSN: 2225-5567

##### 5.1.7.1.2-Ulusal Hakemli Dergilerde Yayınlanan Makale

**PEKTAŞ, Kadir;** Mustafa Kemal Üniversitesi SOSYAL BİLİMLER ENSTİTÜSÜ  
DERGİSİ Kasım 2012

**PEKTAŞ, Kadir;** Türklük Bilimi Araştırmaları/ JOURNAL of TURKOLOGY RESEARCH  
(TÜBAR) Kasım 2012

**Tan, Ali;** (2012) Niyazi Sayın, Neyde Bir Ekol, Sağlıkta Nabız Dergisi, Sayı 29, Sy: 55,  
İstanbul

#### **5.1.7.2-Bilimsel Kongrelerde Sunulan Tebliğ**

##### **5.1.7.2.1-Uluslararası Bilimsel Kongrelerde Sunulan Tebliğ**

**PEKTAŞ, Kadir;** Uluslararası Batı Anadolu Beylikleri Tarih Kültür ve Medeniyeti  
Sempozyumu –II

**PEKTAŞ, Kadir;** Ulusal Kaledevaz Sempozyumu 2012

**Tan, Ali;** (2012) Türk Musikisindeki Değişimin Ney Açkısına Yansıması: Müstakil açkı, III.  
Hisarlı Ahmet Sempozyumu, Bildiri Özeti, Kütahya sy:20-22

**Tan, Ali;** (2012) 20. Yüzyılın İlk Çeyreğinde Nisfıyecilik ve Fahrettin Bey'in Nisfiye  
Kayıtları, Bildiri Özeti, Trabzon sy: 7-8

**MÜRSELOĞLU, Rüstem;** (2012) Sanat Eğitiminde Gerçekler ve Doğruların Sentezi, I.  
Uluslararası Kıbrıs Eğitim Araştırmaları Kongresi, Bildiri Özeti, Kıbrıs sy:221

##### **5.1.7.2.2-Ulusal Bilimsel Kongrelerde Sunulan Tebliğ**

**Tan, Ali;** (2012), Tarihi Neylerde Perdeler, İTÜ Türk Musikisi Devlet Konservatuarı Müzik  
Araştırmaları Paneli, sy:3

**PEKTAŞ, Kadir;** Kaledavaz Sempozyumu

#### **5.1.8.1-Kitap Editörlüğü ve Kitap Yazarlığı**

**Tan, Ali;** Dişiaçık N., Uslu R., (2012) İtrî İzleri, TFM Yayıncılık, ISBN: 978-605-4632-03-9

**MÜRSELOĞLU, R,** (2012) B. Zakhava ve G. Kristi'nin Eserleri Üzerine Bir İnceleme, (Yayın  
Aşamasında)

#### **5.1.9-Dergi Hakemliği**

##### **5.1.9.1-Uluslararası Dergi Hakemliği**

### 5.1.9.2-Ulusal Dergi Hakemliđi

PEKTAŞ K., Pamukkale Üniversitesi Sosyal Bilimler Enstitüsü Dergisi 2012

### 5.3.Proje Bilgileri

EK-5

PROJE	DEVİR		YENİ		TOPLAM		TAMAMLANAN		TOPLAM ÖDENEK	
	2011	2012	2011	2012	2011	2012	2011	2012	2011	2012
BİLİMSEL ARAŞTIRMA PROJELERİ								1		
KALKINMA BAKANLIđI										
(TÜBİTAK)										
SANTEZ PROJELERİ										
DIŞ KAYNAKLI PROJELER										
A.B.										
DİĐER		1								
TOPLAM										

#### 5.3.1-Projelerde Yer Alma

##### 5.3.1.1-Uluslararası Projelerde Yer Alma

##### 5.3.1.2-Ulusal Projelerde Yer Alma

PEKTAŞ, Kadir; PAMUKKALE ÜNİVERSİTESİ Haziran 2012

PEKTAŞ, Kadir; Muđla Proje Danışmanlığı 11-04-2012 Devam Ediyor

#### 5.3.2. Konserler

##### 5.3.2.1. Uluslararası Konserler

Tan, Ali; Festival Di Musica Balcanica "Dimitrie Cantemir", Bezmara Ensemble, Şef: Fikret Karakaya, Venedik, İtalya, Şubat-2012

Tan, Ali; "UNESCO-Yunus Emre Enstitüsü Ortak Programı ile Baki Yılı Açılış Konseri", Çalgı Performansı, Diđer, Mart-2012.

Tan, Ali; "YUNUS EMRE KÜLTÜR VAKFI İTRİ & NABİ YILI ETKİNLİĐİ ", Çalgı Performansı, Aya İrini , Aralık-2012

Tan, Ali; "UNESCO Genel Merkezi'nde İtri Yılı Konseri", Çalgı Performansı, Diđer, Aralık-2012.

##### 5.3.2.2 Ulusal Konserler

**Tan, Ali;** 09.01.2012-Ulusal Konser, Doğan Dikmen Konseri, Türkiye Büyük Millet Meclisi Organizasyonu, Dolmabahçe Sarayı, İstanbul

**Tan, Ali;** 08.02.2012-Ulusal Konser, “40 Ney Bir Nefes”, Şehit Kamil Belediyesi, Düzenleyen: Aziz Şenol Filiz, Gaziantep

**Tan, Ali;** 25.02.2012-Ulusal Konser, Edvar Ensemble, Şef: Doç. Dr. Nilgün Doğrusöz, Zeytinburnu Belediyesi, Nağmedar Konser Salonu, İstanbul

**Tan, Ali;** 25.02.2012-Ulusal Konser, “Neyzen Emin Dede’yi Anma Programı”, Zeytinburnu Belediyesi, Zeytinburnu Kültür Merkezi, İstanbul

**Tan, Ali;** 02.03.2012-Ulusal Konser, Bezmarra Ensemble, Şef: Fikret Karakaya, UNESCO-Yunus Emre Enstitüsü Ortak Programı ile Baki Yılı Konseri, Ankara

**Tan, Ali;** 25.05.2012-Ulusal Konser, “İtri” Solist: Doğan Dikmen, Zeytinburnu Kültür Merkezi, İstanbul

**Tan, Ali;** 06.08.2012-Ulusal Konser, “Dinle Neyden”, Neyzenler: Sadrettin Özçimi, Ahmed Şahin, Ali Tan, Yasin Özçimi, Tanbur: Özer Özel, Kudüm ve Bendir: Fatih Zülfikar, Şile Belediyesi Kültür Etkinlikleri, Şile Amfi Tiyatro

### **5.3.3. Albüm Çalışmaları**

#### **5.3.3.2 Ulusal Albüm Çalışmaları**

**Tan, Ali;** 01.02.2012 – “Geçmişin Ruh İzleri”, Albüm Çalışması, TRT Kültür Yayınları 224, İstanbul

**Tan, Ali;** 25.05.2012 – “İtri”, Albüm Çalışması, Solist Doğan Dikmen, Zeytinburnu Belediyesi Kültür Yayınları, ISBN 978-605-88179-6-8

#### **5.3.3.3. Solo Albüm Çalışmaları**

**Tan, Ali;** “Perdeler”, Solo Albüm Çalışması, Balat Yayınları, TR-672-12-00052

### **5.3.4. Televizyon Programları**

#### **5.3.4.2. Ulusal Televizyon Programları**

**Tan, Ali;** 26.07.2012, Televizyon Programı, TRT Arap Kanalı, Panorama Programı, İcra-Söyleşi

**Tan, Ali;** 20.08.2012-18.09.2012 tarihleri arasında her gün, TRT Diyanet Kanalı, İftar Programları, Tasavvuf Müziği İcrası

**Tan, Ali;** 12.10.2012-Televizyon Programı, TRT Arap Kanalı Edvar Programı-9 Bölüm, Solistler: Doğan Dikmen, Yaprak Sayar (yayın tarihleri montajdan sonra belirlenecek)

### **5.3.5. Televizyon Programları**

**Tan, Ali;** 02.02.2012-Çeşitli Kayıtlar “Denemeler”, Miam Stüdyoları, Kemeçe: Selçuk Eraslan, Kanun: Yasir Avsuncu, Tanbur: Ekrem Pehlivanoğlu, Ney: Ali Tan

**Tan, Ali;** 05.05.2012-Çeşitli Kayıtlar Edvar Ensemble Single Çalışması-İTÜ TMDK Stüdyoları, Ney: Ali Tan, Rebap: Nilgün Doğrusöz Dişiaçık, Tanbur: Ekrem Pehlivanoğlu, Ritm: Demet Uruş, Santur: Funda Yazıcı, Solist: Ersin Çelik

### **5.3.6. Ulusal Bilimsel Toplantılar**

**MÜRSELOĞLU, Rüstem;** (2012), Ahıska Türkleri'nin Sürgünde Geçen 68 Yılı, Gebze Ahıska Türkleri Derneği, Gebze- Kasım 2012

## **5.4-İdari Hizmetler**

### **5.4.1- Akademik Birimler**

Ülkemizin sanat birikimine katkı yapmak hedefiyle İstanbul'un merkezinde yeni bir fakülte kuruldu. Fakültemizde Sanat, İletişim ve Tasarım, Müzik ve Sahne Sanatları olmak üzere üç bölüm bulunmaktadır.

İçinde yaşadığımız çağın getirdiği yeni yaşam biçimindeki tek düzelik yada sıklık, sanata ve estetiğe her zamankinden daha fazla ihtiyaç duyurdu insanları. Aslında onda iyiyeye, güzele olan ilgi ilk gününden itibaren bitmemiştir. Günümüzden 12.000 yıl önce dinsel tören için diktiği taşların üzerine çeşitli tasvirler işleyen veya kaldığı-barındığı mağaralara basit birkaç çizgiyle de olsa resimler yapan insan ile günümüz modern insanı arasında temelde ne kadar farklılık vardır ki?

Yaşadığı dünyayı sahip olduğu teknolojiyle sürekli geliştiren ve kolaylaştıran insanın sanata ihtiyaç duymaktan vazgeçmemesi, onun maddi yapısının ötesindeki kodlarının bir elden çıkması ve gerçekte özlem duyduğu hayatın ipuçlarını vermesi ile ilintili olmalıdır. Sanat, estetik ve onların fonksiyonel düzenlenmesini yapan tasarımın anlaşılabilirliği veya

ortak payda haline gelmesi, toplumların karşılıklı iletişim ve etkileşimlerinin oldukça hızlandığı günümüzde bu kavramları tüm dünyada geçerli ortak dil haline getirmektedir. Böylece sanat alanında ne kadar söz sahibi olursak, dünyadaki yerimizin o denli büyük olacağı açıktır. Sanata bu bakışımız, fakültemizin araştırma ve eğitim hedefleri için belirleyicidir. Bu amaçla, lisansüstü programlar daha ön planda olacak, araştırma ve uygulamaya ağırlık verilecektir.

Fakültemizde, sanat alanlarında söyleyecek yeni sözleri olan, insan merkezli anlayışla hep daha güzeli arayan, nitelikli bilimsel çalışmalar yapan, sadece kendi ülkemizde değil tüm dünyada yenilikler ortaya koyan seçkin bilim insanlarının önderliğinde bir sanat-tasarım eğitimi hedeflenmektedir.

## **6- Yönetim ve İç Kontrol Sistemi**

Harcama Yetkilisi tarafından tespit ve değerlendirmeler yapılarak; Fakültemiz birimlerine yapılacak atamalar onaylanarak Rektörlüğümüze sunulur.

Harcama Yetkilisi: satınalma ve diğer ödemeler (telefon vs.) mevzuata uygunluğu kontrolü yapıldıktan sonra mali bütçenin el verdiği ve karşılanabildiği durumda Fakültemiz bütçesinden, bütçenin yetersiz olduğu durumlarda Rektörlüğe teklif edilerek bu yoldan ödenmesi sağlanır.

Harcama birimi olarak; yapılan maaş değişiklikleri neticesinde Üniversitemiz Strateji Geliştirme Dairesi Başkanlığınca basılan maaşların tahakkuk öncesi kontrolleri yapılarak gerekli incelemeler sonucunda; gerekli diğer evraklarla birlikte ödeme emrine eklenerek ödenmek üzere Üniversitemiz Strateji Geliştirme Dairesi Başkanlığına sunulur.

## **II- AMAÇ ve HEDEFLER**

### **A. İdarenin Amaç ve Hedefleri**

Üniversitemizin stratejik planı oluşturulması halen devam ettiği için bu kısım boş bırakılmıştır.



### III- FAALİYETLERE İLİŞKİN BİLGİ VE DEĞERLENDİRMELER

#### A- Mali Bilgiler

##### *Bütçe Uygulama Sonuçları*

##### 1.1-Bütçe Giderleri

	2012 BÜTÇE BAŞLANGIÇ ÖDENEĞİ	2012 GERÇEKLEŞME TOPLAMI	GERÇEK. ORANI
	TL	TL	%
<b>BÜTÇE GİDERLERİ TOPLAMI</b>	<b>12.850,00</b>	<b>60.651,08</b>	<b>472</b>
<b>01 - PERSONEL GİDERLERİ</b>	12.550,00	52.123,38	415,32
<b>02 - SOSYAL GÜVENLİK KURUMLARINA DEVLET PRİMİ GİDERLERİ</b>	300,00	8.527,70	2842,57
<b>03 - MAL VE HİZMET ALIM GİDERLERİ</b>			
<b>05 - CARİ TRANSFERLER</b>			
<b>06 - SERMAYE GİDERLERİ</b>			

Fakültemize ilk kez 2012 yılında personel alımı yapıldığından, personele bağlı ödemeler olan Personel Giderleri ve Sosyal Güvenlik Kurumlarına Devlet Primi Giderleri öngörülen bütçeyi aşmıştır. Bu nedenle de Rektörlüğümüz bütçesinden ekleme yapılmıştır.

#### 2- Temel Mali Tablolara İlişkin Açıklamalar

Sanat ve Tasarım Fakültesine ilk kez 2012 mali yılında personel alımı yapılmış ve personele bağlı ödemeler Fakültemiz bütçesinden yapılmıştır. Ancak bu giderler öngörülen Fakültemiz bütçesinin çok üzerinde çıktığından % 472 oranında ödenek harcaması yapılmış bulunmaktadır. Bu nedenle de Rektörlüğümüz bütçesinden ekleme yapılmıştır.

2012 mali yılında personele bağlı ödemeler dışındaki 03-Mal ve Hizmet Alımı Giderleri (telefon, kırtasiye vb.) Üniversitemiz bütçesi birimlere dağılımı yapılmadığından Rektörlük birimlerince yapılmıştır.

### IV- KURUMSAL KABİLİYET ve KAPASİTENİN DEĞERLENDİRİLMESİ

#### A- Üstünlükler

- Üniversitemizin yeni kurulan bir Üniversite olması nedeniyle; yeni oluşumlar ve yapılanmalar içine kolaylıkla girebilmektedir.
- İstanbul da artan nüfusa oranla son yıllarda devlet üniversitesi kurulmuş olmaması nedeniyle yeni bir devlet üniversitesi ihtiyacının bulunması sonucunda; Medeniyetlerin beşiği olan İstanbul da devlet üniversitesi olarak kurulmuş olmamız.
- Farklı medeniyetlere ev sahipliği yapmış olan İstanbul da kurulmuş olmamız Fakültemiz Sanat alt yapısının farklı kültürlerle yoğurulmasını sağlamaktadır.
- İstanbul'un hem kültür hem de teknolojik açıdan ülkemizin en önde gelen ili olması nedeniyle özellikle de İletişim ve Tasarım Bölümümüzün ilerlemesine ve gelişmesine katkı sağlamaktadır.
- Öğretim elemanları ve idari personel alımlarında özellikle alanlarında deneyim sahibi personelin Üniversitemize kazandırılması gelişmemizi ve ilerlememizi kolaylaştırmaktadır.

### **B- Zayıflıklar**

- Yeni bir Üniversite olarak kurulmuş olmamız nedeniyle; akademik ve idari personel ile fiziki mekan yetersizliği bulunmaktadır.
- Personel ve fiziki mekan yetersizliği neticesinde Eğitim ve Öğretime başlayamamış olmamız.
- Personel temininde yaşanan zorluklar.

### **C- Değerlendirme**

Fakültemiz mevcut durumu personel ve fiziki mekan vb. eksikliği değerlendirildiğinde Fakültemiz kuruluşunun tamamlanmasının ve öğrenci alımın zaman alacağı ve bu nedenle mevcut kaynakları iyi değerlendirmemiz gerekmektedir.