



**İSTANBUL MEDENİYET  
ÜNİVERSİTESİ**

**2013 YILI**

**İSTANBUL MEDENİYET  
ÜNİVERSİTESİ**

**SANAT VE TASARIM  
FAKÜLTESİ**

**FAALİYET  
RAPORU**

## **BİRİM / ÜST YÖNETİCİ SUNUŞU**

Ülkemizin sanat birikimine katkı yapmak hedefiyle İstanbul'un merkezinde yeni bir fakülte kuruldu. Fakültemizde Sanat, İletişim ve Tasarım, Müzik ve Sahne Sanatları olmak üzere üç bölüm bulunmaktadır.

İçinde yaşadığımız çağın getirdiği yeni yaşam biçimindeki tek düzelik yada sıklık, sanata ve estetiğe her zamankinden daha fazla ihtiyaç duyurdu insanları. Aslında onda iyiye, güzele olan ilgi ilk gününden itibaren bitmemiştir.

Yaşadığı dünyayı sahip olduğu teknolojiyle sürekli geliştiren ve kolaylaştıran insanın sanata ihtiyaç duymaktan vazgeçememesi, onun maddi yapısının ötesindeki kodlarının birelden çıkması ve gerçekte özlem duyduğu hayatın ipuçlarını vermesi ile ilintili olmalıdır. Sanat, estetik ve onların fonksiyonel düzenlemesini yapan tasarımın anlaşılabilirliği veya ortak payda haline gelmesi, toplumların karşılıklı iletişim ve etkileşimlerinin oldukça hızlandığı günümüzde bu kavramları tüm dünyada geçerli ortak dil haline getirmektedir. Böylece sanat alanında ne kadar söz sahibi olursak, dünyadaki yerimizin o denli büyük olacağı açıktır. Sanata bu bakışımız, fakültemizin araştırma ve eğitim hedefleri için belirleyicidir. Bu amaçla, lisansüstü programlar daha ön planda olacak, araştırma ve uygulamaya ağırlık verilecektir.

Fakültemizde, sanat alanlarında söyleyecek yeni sözleri olan, insan merkezli anlayışla hep daha güzeli arayan, nitelikli bilimsel çalışmalar yapan, sadece kendi ülkemizde değil tüm dünyada yenilikler ortaya koyan seçkin bilim insanlarının önderliğinde bir sanat-tasarım eğitimi hedeflenmektedir.

**Prof.Dr.Kadir PEKTAŞ**

**Dekan**

## I- GENEL BİLGİLER

### A. Misyon ve Vizyon

#### Misyon

Araştırma ve eğitim faaliyetlerimizle, özgün Sanat ve Tasarım ürünlerimizin farkındalığının artırılarak toplumumuzun sosyal ve kültürel gelişimine katkıda bulunmak. Sanat ve Tasarım alanında yapılacak ulusal ve uluslararası bilimsel faaliyetlerde öncü olmak. Sanat ve Tasarım alanında lisans ve lisansüstü eğitim programlarında bilimsel metodlarla bilgi üretebilen ve uygulama yapabilen çağdaş bireyler yetiştirmek.

#### Vizyon

Başta kendi medeniyetimiz olmak üzere tüm dünyada ortaya konan sanat ve tasarım ürünlerinin araştırılmasında ve eğitiminde dünya çapında bir fakülte olmak.

### B. Yetki, Görev ve Sorumluluklar

#### Fakülte Organları

##### Dekan:

**2547 sayılı Kanununun Madde 16'ya göre,**

**a. (Değişik: 14/4/1982 - 2653/2 md.) Atanması:** Fakültenin ve birimlerinin temsilcisi olan dekan, rektörün önereceği, üniversite içinden veya dışından üç profesör arasından Yükseköğretim Kurulunca üç yıl süre ile seçilir ve normal usul ile atanır. Süresi biten dekan yeniden atanabilir. Dekan kendisine çalışmalarında yardımcı olmak üzere fakültenin aylıklı öğretim üyeleri arasından en çok iki kişiyi dekan yardımcısı olarak seçer. (Ek: 2/1/1990 - KHK - 398/2 md.; Değiştirilerek Kabul: 7/3/1990 - 3614/2 md.) Dekan yardımcıları dekanca en çok üç yıl için atanır. Dekana, görevi başında olmadığı zaman yardımcılarında biri vekalet eder. Göreve vekalet altı aydan fazla sürerse yeni bir dekan atanır.

##### **b. Görev, yetki ve sorumlulukları:**

- (1) Fakülte kurullarına başkanlık etmek, fakülte kurullarının kararlarını uygulamak ve fakülte birimleri arasında düzenli çalışmayı sağlamak,
- (2) Her öğretim yılı sonunda ve istendiğinde fakültenin genel durumu ve işleyişi hakkında rektöre rapor vermek,

(3) Fakültenin ödenek ve kadro ihtiyaçlarını gerekçesi ile birlikte rektörlüğe bildirmek, fakülte bütçesi ile ilgili öneriyi fakülte yönetim kurulunun da görüşünü aldıktan sonra rektörlüğe sunmak,

(4) Fakültenin birimleri ve her düzeydeki personeli üzerinde genel gözetim ve denetim görevini yapmak,

(5) Bu kanun ile kendisine verilen diğer görevleri yapmaktır. Fakültenin ve bağlı birimlerinin öğretim kapasitesinin rasyonel bir şekilde kullanılmasında ve geliştirilmesinde gerektiği zaman güvenlik önlemlerinin alınmasında, öğrencilere gerekli sosyal hizmetlerin sağlanmasında, eğitim - öğretim, bilimsel araştırma ve yayını faaliyetlerinin düzenli bir şekilde yürütülmesinde, bütün faaliyetlerin gözetim ve denetiminin yapılmasında, takip ve kontrol edilmesinde ve sonuçlarının alınmasında rektöre karşı birinci derecede sorumludur.

#### **Fakülte Kurulu:**

##### **2547 sayılı Kanunun Madde 17'ye göre,**

**a. Kurulu ve işleyişi:** Fakülte kurulu, dekanın başkanlığında fakülteye bağlı bölümlerin başkanları ile varsa fakülteye bağlı enstitü ve yüksekokul müdürlerinden ve üç yıl için fakülte'deki profesörlerin kendi aralarından seçecekleri üç, doçentlerin kendi aralarından seçecekleri iki, yardımcı doçentlerin kendi aralarından seçecekleri bir öğretim üyesinden oluşur. Fakülte kurulu normal olarak her yarı yıl başında ve sonunda toplanır. Dekan gerekli gördüğü hallerde fakülte kurulunu toplantıya çağırır.

**b. Görevleri:** Fakülte kurulu akademik bir organ olup aşağıdaki görevleri yapar:

(1) Fakültenin, eğitim - öğretim, bilimsel araştırma ve yayım faaliyetleri ve bu faaliyetlerle ilgili esasları, plan, program ve eğitim - öğretim takvimini kararlaştırmak,

(2) Fakülte yönetim kuruluna üye seçmek,

(3) Bu kanunla verilen diğer görevleri yapmaktır.

#### **Fakülte Yönetim Kurulu:**

##### **2547 sayılı Kanunun Madde 18'e göre,**

**a. Kurulu ve işleyişi:** Fakülte yönetim kurulu, dekanın başkanlığında fakülte kurulunun üç yıl için seçeceği üç profesör, iki doçent ve bir yardımcı doçentten oluşur. Fakülte yönetim kurulu dekanın çağırışı üzerine toplanır. Yönetim kurulu gerekli gördüğü hallerde geçici çalışma grupları, eğitim - öğretim koordinatörlükleri kurabilir ve bunların görevlerini düzenler.

**b. Görevleri:** Fakülte yönetim kurulu, idari faaliyetlerde dekana yardımcı bir organ olup aşağıdaki görevleri yapar:

- (1) Fakülte kurulunun kararları ile tespit ettiği esasların uygulanmasında dekana yardım etmek,
- (2) Fakültenin eğitim - öğretim, plan ve programları ile takvimin uygulanmasını sağlamak,
- (3) Fakültenin yatırım, program ve bütçe tasarısını hazırlamak,
- (4) Dekanın fakülte yönetimi ile ilgili getireceği bütün işlerde karar almak,
- (5) Öğrencilerin kabulü, ders intibakları ve çıkarılmaları ile eğitim-öğretim ve sınavlara ait işlemleri hakkında karar vermek,
- (6) Bu kanunla verilen diğer görevleri yapmaktır.

## C. İdareye İlişkin Bilgiler

### 1- Fiziksel Yapı

#### 1.3- Hizmet Alanları

##### 1.3.1. Akademik Personel Hizmet Alanları

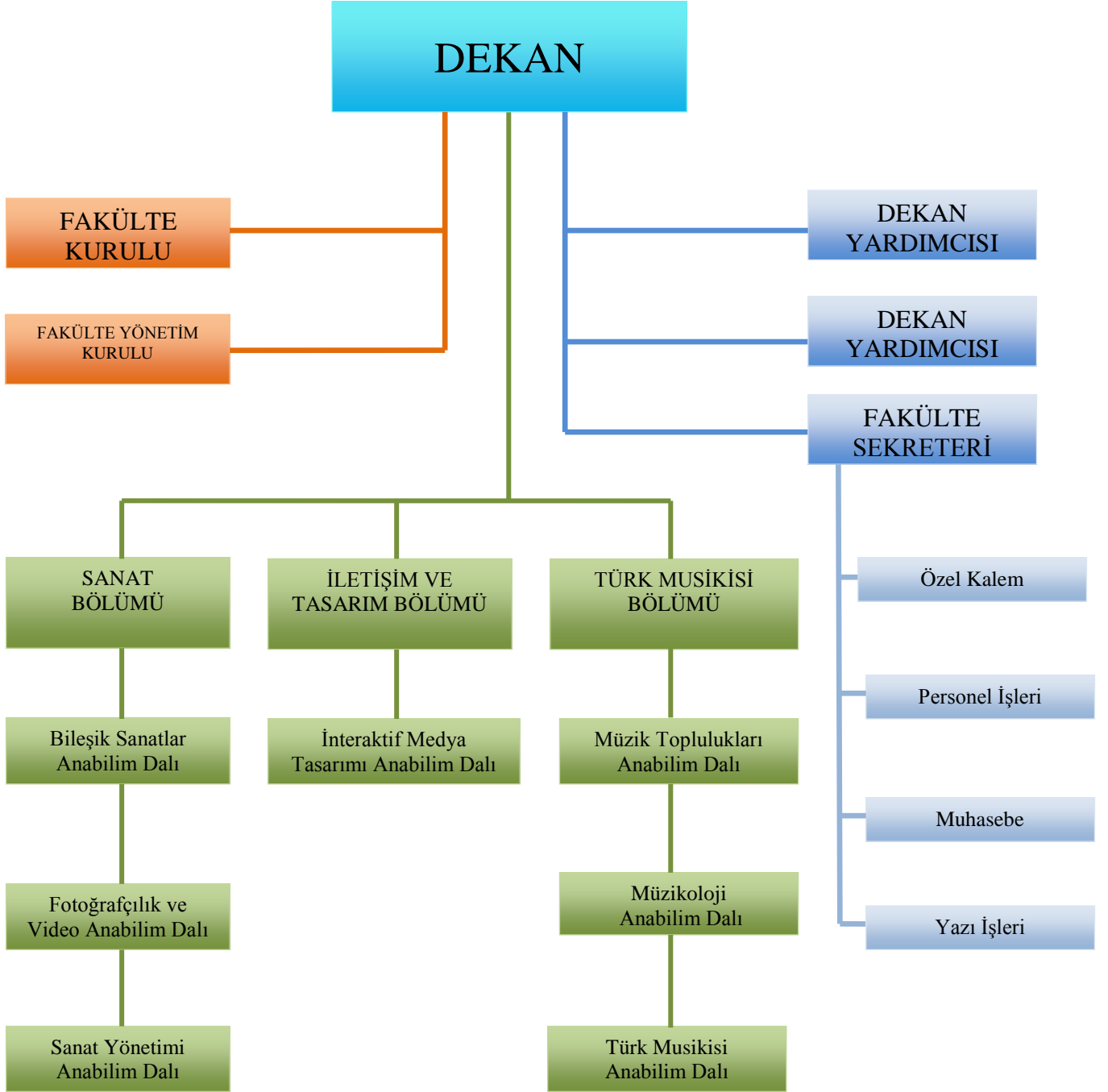
|               | Sayı (adet) |          | Alan (m <sup>2</sup> ) |              | Kullanan Sayısı (Kişi) |          |
|---------------|-------------|----------|------------------------|--------------|------------------------|----------|
|               | 2012        | 2013     | 2012                   | 2013         | 2012                   | 2013     |
| Servis        |             |          |                        |              |                        |          |
| Çalışma Odası | 2           | 3        | 18                     | 49,12        | 3                      | 5        |
| <b>TOPLAM</b> | <b>2</b>    | <b>3</b> | <b>18</b>              | <b>49,12</b> | <b>3</b>               | <b>5</b> |

##### 1.3.2. İdari Personel Hizmet Alanları

|               | Sayı (adet) |          | Alan (m <sup>2</sup> ) |              | Kullanan Sayısı (Kişi) |          |
|---------------|-------------|----------|------------------------|--------------|------------------------|----------|
|               | 2012        | 2013     | 2012                   | 2013         | 2012                   | 2013     |
| Servis        |             |          |                        |              |                        |          |
| Çalışma Odası | 1           | 1        | 20                     | 14,45        | 3                      | 1        |
| <b>TOPLAM</b> | <b>1</b>    | <b>1</b> | <b>20</b>              | <b>14,45</b> | <b>3</b>               | <b>1</b> |

## 2- Örgüt Yapısı

Fakültemizin örgüt yapısı aşağıda şematize edilmiştir:



Fakültemizde 2013 yılında mevcut Müzik ve Sahne Sanatları bölümü ismi değiştirilerek Türk Musikisi Bölümü olarak değiştirilmiştir. Bunun yanısıra Sanat Bölümü, İletişim ve Tasarım Bölümü olmak üzere toplam 3 bölüm bulunmaktadır. Fakültemizde sadece 3 Öğretim Üyesi ve 1 Araştırma Görevlisi olup, Öğretim Üyeleri bağlı oldukları Bölümlerin Bölüm Başkanlığını yapmaktadırlar. Fakültemizde başka Öğretim Üyesi bulunmadığından Fakülte Kurulu ve Fakülte Yönetim Kurulu Üniversitemizin diğer birimlerinden Öğretim Üyeleri görevlendirilerek yapılmaktadır.

Fakültemiz kadrosunda idari personel olarak Fakülte Sekreteri görev yapmakta olup, başka idari personel bulunmamaktadır.

### **3- Bilgi ve Teknolojik Kaynaklar**

#### **3.1- Yazılımlar**

#### **3.2- Bilgisayarlar**

|                               | <b>2012</b> | <b>2013</b> |
|-------------------------------|-------------|-------------|
| Masa Üstü Bilgisayar Sayısı   | 2           | 3           |
| Taşınabilir Bilgisayar Sayısı | 3           | 4           |
| <b>TOPLAM</b>                 | <b>5</b>    | <b>7</b>    |

#### **3.4- Diğer Bilgi ve Teknolojik Kaynaklar**

| <b>CİNSİ</b>      | <b>İDARİ AMAÇLI<br/>(Adet)</b> |             | <b>EĞİTİM AMAÇLI<br/>(Adet)</b> |             | <b>ARAŞTIRMA AMAÇLI<br/>(Adet)</b> |             |
|-------------------|--------------------------------|-------------|---------------------------------|-------------|------------------------------------|-------------|
|                   | <b>2012</b>                    | <b>2013</b> | <b>2012</b>                     | <b>2013</b> | <b>2012</b>                        | <b>2013</b> |
| Projeksiyon       |                                |             |                                 |             |                                    |             |
| Slayt makinesi    |                                |             |                                 |             |                                    |             |
| Tepegöz           |                                |             |                                 |             |                                    |             |
| Episkop           |                                |             |                                 |             |                                    |             |
| Barkot Okuyucu    |                                |             |                                 |             |                                    |             |
| Baskı makinesi    |                                |             |                                 |             |                                    |             |
| Fotokopi makinesi | 1                              | 1           |                                 |             |                                    |             |
| Faks              |                                |             |                                 |             |                                    |             |
| Fotoğraf makinesi |                                |             |                                 |             |                                    |             |
| Kameralar         |                                |             |                                 |             |                                    |             |
| Televizyonlar     |                                |             |                                 |             |                                    |             |
| Yazıcı            | 2                              | 2           |                                 |             |                                    |             |
| Tarayıcılar       |                                |             |                                 |             |                                    |             |
| Müzik Setleri     |                                |             |                                 |             |                                    |             |
| Mikroskoplar      |                                |             |                                 |             |                                    |             |
| DVD ler           |                                |             |                                 |             |                                    |             |

|   |  |  |  |  |  |  |
|---|--|--|--|--|--|--|
| Laboratuvar cihazı                                |  |  |  |  |  |  |
| Say 2000i Bilgisayarı<br>(Maliye Bakanlığına ait) |  |  |  |  |  |  |
| Thin Client<br>(Maliye Bakanlığına ait)           |  |  |  |  |  |  |
| Thin Client Sunucusu (Maliye Bakanlığına ait)     |  |  |  |  |  |  |
| Yönlendirici<br>(Maliye Bakanlığına ait)          |  |  |  |  |  |  |
| T- 1 IP Telefonu<br>(Maliye Bakanlığına ait)      |  |  |  |  |  |  |
| Say 2000i Yazıcıları                              |  |  |  |  |  |  |

#### 4- İnsan Kaynakları

##### 4.1- Akademik Personel

|                              | KADROLARIN DOLULUK ORANINA GÖRE |          |           |           |           |           | KADROLARIN İSTİHDAM ŞEKLİNE GÖRE |          |              |      |
|------------------------------|---------------------------------|----------|-----------|-----------|-----------|-----------|----------------------------------|----------|--------------|------|
|                              | DOLU                            |          | BOŞ       |           | TOPLAM    |           | TAM ZAMANLI                      |          | YARI ZAMANLI |      |
|                              | 2012                            | 2013     | 2012      | 2013      | 2012      | 2013      | 2012                             | 2013     | 2012         | 2013 |
| Profesör                     |                                 |          | 5         | 5         | 5         | 5         |                                  |          |              |      |
| Doçent                       |                                 |          | 6         | 6         | 6         | 6         |                                  |          |              |      |
| Yrd. Doçent                  | 2                               | 3        | 4         | 3         | 6         | 6         | 2                                | 3        |              |      |
| Öğretim Görevlisi            |                                 |          | 12        | 12        | 12        | 12        |                                  |          |              |      |
| Okutman                      |                                 |          |           |           |           |           |                                  |          |              |      |
| Çevirici                     |                                 |          |           |           |           |           |                                  |          |              |      |
| Eğitim- Öğretim Planlamacısı |                                 |          |           |           |           |           |                                  |          |              |      |
| Araştırma Görevlisi          |                                 | 1        | 5         | 4         | 5         | 5         |                                  | 1        |              |      |
| Uzman                        |                                 |          |           |           |           |           |                                  |          |              |      |
| <b>TOPLAM</b>                | <b>2</b>                        | <b>4</b> | <b>32</b> | <b>30</b> | <b>34</b> | <b>34</b> | <b>2</b>                         | <b>4</b> |              |      |



#### 4.5- Akademik Personelin Yaş İtibariyle Dağılımı

|             | 21-25 Yaş |      | 26-30 Yaş |      | 31-35 Yaş |      | 36-40 Yaş |      | 41-50 Yaş |      | 51- Üzeri |      |
|-------------|-----------|------|-----------|------|-----------|------|-----------|------|-----------|------|-----------|------|
|             | 2012      | 2013 | 2012      | 2013 | 2012      | 2013 | 2012      | 2013 | 2012      | 2013 | 2012      | 2013 |
| Kişi Sayısı |           |      |           | 1    | 1         | 1    |           |      | 2         |      |           |      |
| Yüzde%      |           |      |           | 25   | 50        | 25   |           |      | 50        |      |           |      |

#### 4.6- İdari Personel

|                                     | DOLU     |          | BOŞ       |           | TOPLAM    |           |
|-------------------------------------|----------|----------|-----------|-----------|-----------|-----------|
|                                     | 2012     | 2013     | 2012      | 2013      | 2012      | 2013      |
| Genel İdari Hizmetler               | 1        | 1        | 8         | 8         | 9         | 9         |
| Sağlık Hizmetleri Sınıfı            |          |          |           |           |           |           |
| Teknik Hizmetleri Sınıfı            |          |          |           |           |           |           |
| Eğitim ve Öğretim Hizmetleri sınıfı |          |          |           |           |           |           |
| Avukatlık Hizmetleri Sınıfı         |          |          |           |           |           |           |
| Din Hizmetleri Sınıfı               |          |          |           |           |           |           |
| Yardımcı Hizmetli                   |          |          | 3         | 3         | 3         | 3         |
| <b>TOPLAM</b>                       | <b>1</b> | <b>1</b> | <b>11</b> | <b>11</b> | <b>12</b> | <b>12</b> |

#### 4.7- İdari Personelin Eğitim Durumu

|             | İLKÖĞRETİM |      | LİSE |      | ÖN LİSANS |      | LİSANS |      | Y.L. VE DOKT. |      |
|-------------|------------|------|------|------|-----------|------|--------|------|---------------|------|
|             | 2012       | 2013 | 2012 | 2013 | 2012      | 2013 | 2012   | 2013 | 2012          | 2013 |
| Kişi Sayısı |            |      |      |      |           |      | 1      | 1    |               |      |
| Yüzde %     |            |      |      |      |           |      | 100    | 100  |               |      |

#### 4.8- İdari Personelin Hizmet Süreleri

|             | 0 – 1 Yıl |      | 1 - 3 Yıl |      | 4 - 6 Yıl |      | 7 - 10 Yıl |      | 11 - 15 Yıl |      | 16 - 20 Yıl |      | 21 - Üzeri |      |
|-------------|-----------|------|-----------|------|-----------|------|------------|------|-------------|------|-------------|------|------------|------|
|             | 2012      | 2013 | 2012      | 2013 | 2012      | 2013 | 2012       | 2013 | 2012        | 2013 | 2012        | 2013 | 2012       | 2013 |
| Kişi Sayısı |           |      |           |      |           |      |            |      | 1           | 1    |             |      |            |      |
| Yüzde %     |           |      |           |      |           |      |            |      | 100         | 100  |             |      |            |      |

#### 4.9- İdari Personelin Yaş İtibariyle Dağılımı

|             | 18 -20 Yaş |      | 21-25 Yaş |      | 26-30 Yaş |      | 31-35 Yaş |      | 36-40 Yaş |      | 41-50 Yaş |      | 51- Üzeri |      |
|-------------|------------|------|-----------|------|-----------|------|-----------|------|-----------|------|-----------|------|-----------|------|
|             | 2012       | 2013 | 2012      | 2013 | 2012      | 2013 | 2012      | 2013 | 2012      | 2013 | 2012      | 2013 | 2012      | 2013 |
| Kişi Sayısı |            |      |           |      |           |      |           |      | 1         | 1    |           |      |           |      |
| Yüzde %     |            |      |           |      |           |      |           |      | 100       | 100  |           |      |           |      |

## 5- Sunulan Hizmetler

### 5.1- Eğitim Hizmetleri

#### 5.1.6. Bilimsel ve Sanatsal Faaliyetler

| FAALİYET TÜRÜ               | SAYISI    |           |
|-----------------------------|-----------|-----------|
|                             | 2012      | 2013      |
| Sempozyum ve Kongre         | 3         | 6         |
| Konferans                   | -         | 3         |
| Panel                       | -         | 1         |
| Seminer                     | -         | -         |
| Açık Oturum                 | -         | -         |
| Söyleşi                     | -         | -         |
| Tiyatro                     | -         | -         |
| Konser                      | 10        | 15        |
| Sergi                       | -         | 4         |
| Turnuva                     | -         | -         |
| Teknik Gezi                 | -         | -         |
| Eğitim Semineri             | -         | -         |
| Düzenleme Kurul Üyeliği     | -         | 6         |
| Düzenleme Kurulu Başkanlığı | -         | 1         |
| <b>TOPLAM</b>               | <b>13</b> | <b>36</b> |

#### 5.1.6.1 Düzenleme Kurul Üyeliği:

**PEKTAŞ Kadir**, XVII. Ortaçağ ve Türk Kazıları ve Sanat Tarihi Araştırmaları Sempozyumu, Düzenleme Kurulu Başkanı, İSTANBUL, Ekim 2013

**PEKTAŞ Kadir**, Symposium of Mediterranean Archaeology, Moskova, Nisan 2013

**Tan Ali**, “Müzik, Tiyatro ve Edebiyat’ın Bilim İle Etkileşimi Sempozyumu”, Haliç Üniversitesi Mecidiyeköy Yerleşkesi, 29-30.05.2013, İstanbul

**Tan Ali**, “XVII. Ortaçağ Türk Dönemi Kazıları ve Sanat Tarihi Araştırmaları Sempozyumu”, Üsküdar Bağlarbaşı Kültür Merkezi, 02-05.10.2013, İstanbul

**Mürseloğlu Rüstem**, XVII. Ortaçağ Türk Dönemi Kazıları ve Sanat Tarihi Araştırmaları Sempozyumu, İstanbul Medeniyet Üniversitesi 02-04 Ekim 2013 İstanbul.

**TOY Ertan**, XVII. Ortaçağ Türk Dönemi Kazıları ve Sanat Tarihi Araştırmaları Sempozyumu, İstanbul Medeniyet Üniversitesi 02-04 Ekim 2013 İstanbul.

**Arslan Dogan**, XVII Ortaçağ-Türk Dönemi Kazıları ve Sanat Tarihi Araştırmaları Sempozyumu, 02-05 Ekim, 2013.

#### 5.1.6.1.1 Düzenleme Kurulu Başkanlığı:

**PEKTAŞ Kadir**, XVII. Ortaçağ ve Türk Kazıları ve Sanat Tarihi Araştırmaları Sempozyumu, Düzenleme Kurulu Başkanı, İSTANBUL, Ekim 2013

### 5.1.6.2- Davetli Konuşmacı:

**Arslan Dogan**, “Grafik Tasarımda Mizah” konulu panel konuşması, Isparta Süleyman Demirel Üniversitesi, 10 Mayıs, 2013.

### 5.1.7. İndekslere Giren Hakemli Dergilerde Yapılan Yayınlar

| YAYIN TÜRÜ           | SAYISI |      |
|----------------------|--------|------|
|                      | 2012   | 2013 |
| Uluslararası Makale  | 2      | 3    |
| Ulusal Makale        | 3      | 5    |
| Uluslararası Bildiri |        | 3    |
| Ulusal Bildiri       |        | 3    |
| Kitap                | 2      | 12   |
| Tebliğ               | 7      | 9    |
| Kitap bölümü         |        | 1    |

#### 5.1.7.1-Hakemli Dergilerde Yayınlanan Makale

##### 5.1.7.1.1-Uluslararası Hakemli Dergilerde Yayınlanan Makale

**PEKTAŞ Kadir**, "Çardak Ve Çevresindeki Türk Devri Eserleri Üzerine Bir Araştırma", Uluslararası Sosyal Araştırmalar Dergisi, vol.6, pp.419-459, 2013

**TAN A.** (2013) *19. Yüzyılda Ney Çalgısına Yeni Perde Önerileri ve Hüsameddin Efendi'nin Tarz-ı Cedidi*, Akademik Araştırmalar Dergisi Sayı: 55, sy: 193-208, ISSN: 1302-2431

**Mürseloğlu R.** (2013) “Cumhuriyet Dönemi Tiyatro Tarihi Değerlendirmeleri” Medeniyet Dünyası Dergisi, Azerbaycan Devlet Medeniyet ve İncenanat Üniversitesi XX.sayı Sayfa (166-177)

##### 5.1.7.1.2-Ulusal Hakemli Dergilerde Yayınlanan Makale

**Mürseloğlu,R.(2013)** “Sanatta Din Temsili ve Evrensellik” Bakı Devlet Üniversitesi İlahiyat Fakültesi “ Elmi Mecmuası” sayı 19 sayfa(159-170)

**Arslan Dogan**, (2013), “sanat ve tasarım İLİŞKİSİNDE İMAJ’IN KULLANIMI”

Dumlupınar Üniversitesi, “İletişimde Tasarım-Tasarımda İletişim” konulu Uluslararası sempozyum ve sergisi, 24-26 Ekim, 2013Ç Kütahya.

**Arslan Dogan**, (2013), “JOHN HEARTFIELD’S PHOTOMONTAJ HUMOR AND REGIME OF ADOLF HITLER”

Uluslararası Sanat Tasarım ve Manipulasyon Sempozyumu. 21 - 23 Kasım, 2013. Sakarya Üniversitesi.

**Arslan Dogan**, (2013), “VISUAL SURREAL LANGUAGES IN MODERN POSTER DESIGN” Uluslararası Sanat Tasarım ve Manipulasyon Sempozyumu. 21 - 23 Kasım, 2013. Sakarya Üniversitesi

**Arslan Dogan**, (2013), “Dada Sanatı'nın Modern Afiş Sanatı'na Etkisi”

Ulusal Sanat ve Tasarım sempozyumu ve Sergisi. 9-11 Ekim 2013, Konya

### 5.1.7.2-Bilimsel Kongrelerde Sunulan Tebliğ

#### 5.1.7.2.1-Uluslararası Bilimsel Kongrelerde Sunulan Tebliğ

**PEKTAŞ Kadir**, Symposium of Mediterranean Archaeology, Moskova, Nisan 2013

**PEKTAŞ Kadir**, 32.Kazı Araştırma ve Arkeometri Sempozyumu, Muğla, Mayıs 2013

**Tan A.**, (2012) Türk Musikisindeki Değişimin Ney Açkısına Yansıması: Müstakil açkısı, III. Hisarlı Ahmet Sempozyumu, Bildiri Özeti, Kütahya sy:20-22

**Tan A.**, (2012) *20. Yüzyılın İlk Çeyreğinde Nısfıyecilik ve Fahrettin Bey'in Nısfıye Kayıtları*, Bildiri Özeti, Trabzon sy: 7-8

**Mürseloğlu R (2012)**, "Sanat Eğitiminde Gerçekler ve Doğruların Sentezi" Kıbrıs Uluslararası Eğitim Araştırmaları Kongresi. Kıbrıs 06-09 Aralık. Kıbrıs

**Mürseloğlu, R (2013)** "M.Akifin Sanata, Sanatın M.Akife Bakışı" The Pathfinders Of The Turkic World: Mehmet Akif Ersoy And Huseyn Cavid, 16-18 Mayıs, Gafkas Üniv.Bakü, Azerbaycan

#### 5.1.7.2.2-Ulusal Bilimsel Kongrelerde Sunulan Tebliğ

**Tan A.**, (2012), Tarihi Neylerde Perdeler, İTÜ Türk Musikisi Devlet Konservatuvarı Müzik Araştırmaları Paneli, sy:3

**Tan A.**, (2013), "Popüler Kültür Karşısında Dînî Mûsikînin Kullanım Alanları ve İmkânları" Başlıklı Tebliğin Müzakere Metni, VI. Dini Yayınlar Kongresi, İstanbul

**Arslan Dogan**, "Grafik Tasarımda Mizah" konulu panel konuşması, Isparta Süleyman Demirel Üniversitesi, 10 mayıs, 2013.

#### 5.1.8.1-Kitap Editörlüğü ve Kitap Yazarlığı

**Ali Tan ve Dgr.** (2012) *Itrî İzleri*, TFM Yayıncılık, ISBN: 978-605-4632-03-9

**Ali Tan, Mustafa Çıpan**, (2013) *Ney*, Konya İl Kültür ve Turizm Müdürlüğü, ISBN:978-605-149-463-0

#### 5.1.8.2-Kitapta Bölüm Yazarlığı

**PEKTAŞ Kadir**, "Türk Kültürünün Tunus Kültüründeki İzleri Ve Tunus'Ta Türk Eserleri", Tarih Boyunca Türkiye-Tunus İlişkileri 8Relations Between Turkey and Tunisia Throughout the History), Kuşoğlu L., Ünalp F.R., Çalışkan A., Ed., Genelkurmay ATASE Daire Başkanlığı Yayınları, Ankara, ss.153-166, 2013

#### 5.1.9-Dergi Hakemliği

##### 5.1.9.1-Uluslararası Dergi Hakemliği

**Ali Tan**, Akademik Araştırmalar

**Ali Tan**, Rast Müzikoloji

### 5.1.9.2-Ulusal Dergi Hakemliđi

PEKTAŞ Kadir, İSTEM, Ağustos 2013

PEKTAŞ Kadir, Tarih Kùltür ve Sanat Arařtırmaları Dergisi, Mart 2013

### 5.3.Proje Bilgileri

EK-5

| PROJE                        | DEVİR |      | YENİ |      | TOPLAM |      | TAMAMLANAN |      | TOPLAM ÖDENEK |           |
|------------------------------|-------|------|------|------|--------|------|------------|------|---------------|-----------|
|                              | 2012  | 2013 | 2012 | 2013 | 2012   | 2013 | 2012       | 2013 | 2012          | 2013      |
| BİLİMSEL ARAŐTIRMA PROJELERİ |       |      |      | 3    |        | 3    | 1          | 3    |               | 28.221,22 |
| KALKINMA BAKANLIđI (TÜBİTAK) |       |      |      |      |        |      |            |      |               |           |
| SANTEZ PROJELERİ             |       |      |      |      |        |      |            |      |               |           |
| DIŐ KAYNAKLI PROJELER        |       |      |      |      |        |      |            |      |               |           |
| A.B.                         |       |      |      |      |        |      |            |      |               |           |
| DİĐER                        | 1     | 1    |      |      |        |      |            |      |               |           |
| TOPLAM                       | 1     | 1    |      | 3    |        | 3    | 1          | 3    |               | 28.221,22 |

### 5.3.1.3-Proje Hakemliđinde Yer Alma

PEKTAŞ Kadir, PAMUKKALE ÜNİVERSİTESİ, Proje Hakemliđi, Mart 2013

### 5.5. Katıldıđı veya actıđı sergiler:

-ARSLAN Dođan,Denizli Fotograf Derneđinin karma fotoğraf sergisine katılım, 5-11 Nisan 2013

- ARSLAN Dođan Konya “Ulusal Sanat ve Tasarım sempozyumu” karma sergisinde bir çalıřmayla katılım. 9-11 Ekim 2013, Konya.

- ARSLAN Dođan Kütahya “İletişimde Tasarım-Tasarımda İletişim" konulu Uluslararası sempozyumdaki karma sergi için bir çalıřmayla katılım. 24-26 Ekim, 2013. Kütahya.

- ARSLAN Dođan Resist İstanbul konulu ortak sergiye katılım, 28 Kasım, 2013, Kadıköy, İstanbul

### 5.6. Sanatsal aktivitelerde bulunduđu jüri üyelikleri:

- ARSLAN Dođan Dođus Üniversitesinin düzenlemis olduđu Liselerarası “Cumhuriyet’de resim” sergisi Jüri üyeliđi, 28 Ekim, 2013.

- ARSLAN Dođan Kadıköy Belediyesinin düzenlediđi “9'u 5 gece Ata'ya saygı zinciri” Afis yarışmasında Jüri üyeliđi, 24 Ekim, 2013

- **ARSLAN Dođan** Isparta Universitesinin duzenlemis oldugu Uluslararası karikatur yarismasında Juri uyesi, 13 Mayıs, 2013

- **ARSLAN Dođan** Dogus Universitesinin guzel sanatlar liseleri arasında duzenlemis oldugu Masal Resimleme Yarisma juri uyesi, 18 Nisan 2013

## **5.4-İdari Hizmetler**

### **5.4.1- Akademik Birimler**

Ülkemizin sanat birikimine katkı yapmak hedefiyle İstanbul'un merkezinde yeni bir fakülte kuruldu. Fakültemizde Sanat, İletişim ve Tasarım, Türk Musikisi olmak üzere üç bölüm bulunmaktadır.

İçinde yaşadığımız çağın getirdiđi yeni yaşam biçimindeki tek düzelik yada sığılık, sanata ve estetiđe her zamankinden daha fazla ihtiyaç duyurdu insanları. Aslında onda iyiye, güzele olan ilgi ilk gününden itibaren bitmemiştir. Günümüzden 12.000 yıl önce dinsel tören için diktiđi taşların üzerine çeşitli tasvirler işleyen veya kaldığı-barındığı mağaralara basit birkaç çizgiyle de olsa resimler yapan insan ile günümüz modern insanı arasında temelde ne kadar farklılık vardır ki?

Yaşadığı dünyayı sahip olduđu teknolojiyle sürekli geliştiren ve kolaylaştıran insanın sanata ihtiyaç duymaktan vazgeçememesi, onun maddi yapısının ötesindeki kodlarının bir elden çıkması ve gerçekte özlem duyduđu hayatın ipuçlarını vermesi ile ilintili olmalıdır. Sanat, estetik ve onların fonksiyonel düzenlemesini yapan tasarımın anlaşılabilirliđi veya ortak payda haline gelmesi, toplumların karşılıklı iletişim ve etkileşimlerinin oldukça hızlandığı günümüzde bu kavramları tüm dünyada geçerli ortak dil haline getirmektedir. Böylece sanat alanında ne kadar söz sahibi olursak, dünyadaki yerimizin o denli büyük olacağı açıktır. Sanata bu bakışımız, fakültemizin araştırma ve eğitim hedefleri için belirleyicidir. Bu amaçla, lisansüstü programlar daha ön planda olacak, araştırma ve uygulamaya ağırlık verilecektir.

Fakültemizde, sanat alanlarında söyleyecek yeni sözleri olan, insan merkezli anlayışla hep daha güzeli arayan, nitelikli bilimsel çalışmalar yapan, sadece kendi ülkemizde değil tüm dünyada yenilikler ortaya koyan seçkin bilim insanlarının önderliğinde bir sanat-tasarım eğitimi hedeflenmektedir.

## 6- Yönetim ve İç Kontrol Sistemi

Harcama Yetkilisi tarafından tespit ve değerlendirmeler yapılarak; Fakültemiz birimlerine yapılacak atamalar onaylanarak Rektörlüğümüze sunulur.

Harcama Yetkilisi: satınalma ve diğer ödemeler (telefon vs.) mevzuata uygunluğu kontrolü yapıldıktan sonra mali bütçenin el verdiği ve karşılanabildiği durumda Fakültemiz bütçesinden, bütçenin yetersiz olduğu durumlarda Rektörlüğe teklif edilerek bu yoldan ödenmesi sağlanır.

Harcama birimi olarak; yapılan maaşlar tahakkuk öncesi kontrolleri yapılarak gerekli incelemeler sonucunda; gerekli diğer evraklarla birlikte ödeme emrine eklenerek ödenmek üzere Üniversitemiz Strateji Geliştirme Dairesi Başkanlığına sunulur.

## III- FAALİYETLERE İLİŞKİN BİLGİ VE DEĞERLENDİRMELER

### A- Mali Bilgiler

#### *Bütçe Uygulama Sonuçları*

#### 1.1-Bütçe Giderleri

|   | 2013<br>BÜTÇE<br>BAŞLANGIÇ<br>ÖDENEĞİ | 2013<br>GERÇEKLEŞME<br>TOPLAMI | GERÇEK.<br>ORANI |
|---|---------------------------------------|--------------------------------|------------------|
|   | TL                                    | TL                             | %                |
| <b>BÜTÇE GİDERLERİ TOPLAMI</b>  | 157.200,00                            | 219.309,99                     | 139,51           |
| <b>01.01 - PERSONEL GİDERLERİ</b>   | 128.000,00                            | 175.746,66                     | 137,30           |
| <b>01.02 - PERSONEL GİDERLERİ</b>   | 2.000,00                              | 0                              | 0                |
| <b>02.01 - SOSYAL GÜVENLİK<br/>KURUMLARINA DEVLET PRİMİ<br/>GİDERLERİ</b> | 10.000,00                             | 30.623,26                      | 306,23           |
| <b>02.02 - SOSYAL GÜVENLİK<br/>KURUMLARINA DEVLET PRİMİ<br/>GİDERLERİ</b> | 800,00                                | 0                              | 0                |
| <b>03 - MAL VE HİZMET ALIM<br/>GİDERLERİ</b>                              | 16.400,00                             | 12.940,07                      | 78,90            |

## **2- Temel Mali Tablolara İlişkin Açıklamalar**

Fakültemizde 2013 yılında sözleşmeli personel giderleri olan 01.02 - PERSONEL GİDERLERİ ve 02.02 - SOSYAL GÜVENLİK KURUMLARINA DEVLET PRİMİ GİDERLERİ sözleşmeli personel çalıştırılmadığından harcama yapılmamıştır. Diğer personele bağlı giderler olan (maaş) 01.01 - PERSONEL GİDERLERİ ve 02.01 - SOSYAL GÜVENLİK KURUMLARINA DEVLET PRİMİ GİDERLERİ başlangıç ödeneğinin üzerinde harcama yapılarak ek bütçe ile giderler karşılanmıştır.

2013 mali yılında personele bağlı ödemeler dışındaki 03-Mal ve Hizmet Alımı Giderleri (telefon, kırtasiye vb.) Fakültemizin ihtiyaçları doğrultusunda harcama yapılmıştır.

## **IV- KURUMSAL KABİLİYET ve KAPASİTENİN DEĞERLENDİRİLMESİ**

### **A- Üstünlükler**

- Üniversitemizin yeni kurulan bir Üniversite olması nedeniyle; yeni oluşumlar ve yapılanmalar içine kolaylıkla girebilmektedir.
- İstanbul da artan nüfusa oranla son yıllarda devlet üniversitesi kurulmuş olmaması nedeniyle yeni bir devlet üniversitesi ihtiyacının bulunması sonucunda; Medeniyetlerin beşiği olan İstanbul da devlet üniversitesi olarak kurulmuş olmamız.
- Farklı medeniyetlere ev sahipliği yapmış olan İstanbul da kurulmuş olmamız Fakültemiz Sanat alt yapısının faklı kültürlerle yoğurulmasını sağlamaktadır.
- İstanbul'un hem kültür hem de teknolojik açıdan ülkemizin en önde gelen ili olması nedeniyle özellikle de İletişim ve Tasarım Bölümümüzün ilerlemesine ve gelişmesine katkı sağlamaktadır.
- Öğretim elemanları ve idari personel alımlarında özellikle alanlarında deneyim sahibi personelin Üniversitemize kazandırılması gelişmemizi ve ilerlememizi kolaylaştırmaktadır.

### **B- Zayıflıklar**

- Yeni bir Üniversite olarak kurulmuş olmamız nedeniyle; akademik ve idari personel ile fiziki mekan yetersizliği bulunmaktadır.
- Personel ve fiziki mekan yetersizliği neticesinde Eğitim ve Öğretime başlayamamış olmamız.
- Personel temininde yaşanan zorluklar.

### **C- Değerlendirme**

Fakültemiz mevcut durumu personel ve fiziki mekan vb. eksikliği değerlendirildiğinde Fakültemiz kuruluşunun tamamlanmasının ve öğrenci alımın zaman alacağı ve bu nedenle mevcut kaynakları iyi değerlendirmemiz gerekmektedir.